

Jaarplan 2018

Verantwoorde Glastuinbouw: morgen
groeit vandaag

16 januari 2018



Inhoudsopgave

Inleiding	2
1. Visie en missie	3
2. Kernwaarden	4
3. Organogram	
4. Arbeid	5
5. Energie	6
6. Plantgezondheid	9
7. Water & Omgeving	13
8. SIGN	18
9. Ondernemersnetwerk	20
10. Relatiebeheer	22
11. Financiële Administratie	23
12. Communicatie	24

INLEIDING

Als glastuinbouwondernemer wilt u een gezond, groen en toekomstgericht bedrijf waarin u producten teelt, die bijdragen aan een gezonde levensstijl van mensen. Door innovatie zijn kassen op weg gesloten productie-ecosystemen te worden, de circulaire kas. Zo werkt u aan een duurzame samenleving.

De maatschappij profiteert van innovaties die wij als glastuinbouwsector ontwikkelen. We werken aan alternatieve energiebronnen, waarvan de omgeving ook gebruik maakt. Op verschillende plekken in Nederland worden inmiddels huizen verwarmd met warmte uit kassen of aardwarmte. Bovendien helpt de circulaire kas gemeenten met duurzame oplossingen voor droge voeten. We vangen regenwater op in buffers om wateroverlast bij hevige regenval te voorkomen. Ontwikkelingen die van groot belang zijn voor de verduurzaming van Nederland. U levert daar een bijdrage aan en mag daar trots op zijn. Belangrijk is dat u dit verhaal ook vertelt. Laat uw omgeving zien waar de glastuinbouw voor staat en welke ambities de sector heeft. Zo kunnen creëren we begrip en kunnen we met elkaar onze ruimte om te ondernemen vergroten.

LTO Glaskracht Nederland doet dat met het programma Verantwoorde Glastuinbouw. Wij dragen bij aan een verantwoorde glastuinbouw met innovatie, kennis en het effectief beïnvloeden van beleidsmakers. Zo werken wij samen met u aan de uw toekomst en aan een maatschappelijk gewaardeerde sector. In het jaarplan 2018 staan de doelstellingen per thema beschreven. Wij rekenen op uw steun!

Ruud Paauwe
directeur LTO Glaskracht Nederland

1. VISIE & MISSIE

Visie

De Nederlandse glastuinbouw is een krachtige en innovatieve sector. Nederlandse tuinders telen op een verantwoorde manier groenten, bloemen en planten ter bevordering van de gezondheid en het welzijn van consumenten in heel Europa en daarbuiten. Zij zijn in staat om de wensen van consumenten, milieueisen en economie te verenigen in hun bedrijfsvoering. In de beschermende omgeving van de kas gebruiken zij al het goede van de natuur optimaal, houden zij ziekten en belagers buiten de deur en sluiten zij milieubelastende reststromen uit. Ook werken zij met zorg aan de arbeidsomstandigheden van hun personeel.

LTO Glaskracht Nederland verenigt en ondersteunt glastuinbouwondernemers hierin met als belangrijkste activiteiten lobby richting de landelijke, provinciale en regionale overheden, het aanjagen kennisontwikkeling en het inspireren van ondernemers door kennisuitwisseling.

Missie

Werken aan een verantwoorde glastuinbouwsector met optimale ondernemersvoorwaarden voor dé leden is onze uitdaging. Wij zorgen voor collectieve oplossingen voor een verantwoorde, financieel gezonde en toekomstbestendige sector. Dit doen we door te anticiperen op externe toekomstige ontwikkelingen en van ons te laten horen in het publieke en politieke debat. Hierin stellen wij de belangen van onze leden centraal. Zo dragen we bij aan een sterk ondernemersklimaat, een gezonde en internationaal sterke glastuinbouwsector.

Binnen LTO Glaskracht Nederland werken LTO Noord Glaskracht, ZLTO en LLTB samen. We vertegenwoordigen 70% van het totale glastuinbouwareaal. Arbeid, Energie, Plantgezondheid en Water & Omgeving zijn de thema's waar wij het verschil maken.

2. KERNWAARDEN

Samen

Wij initiëren, stimuleren en faciliteren collectieve kennisontwikkeling en -uitwisseling ter verbetering van de bedrijfsvoering van onze leden. Dit doen we **samen** met ondernemers, telersverenigingen, toeleveranciers en onderzoeksinstituten.

Effectief beïnvloeden

In onze actieve lobby richting overheid, politiek en maatschappelijke organisaties **beïnvloeden** we op een **effectieve manier** beleidsmakers waardoor onze leden optimaal kunnen ondernemen. We bouwen aan relaties en openen deuren die voor anderen gesloten blijven.

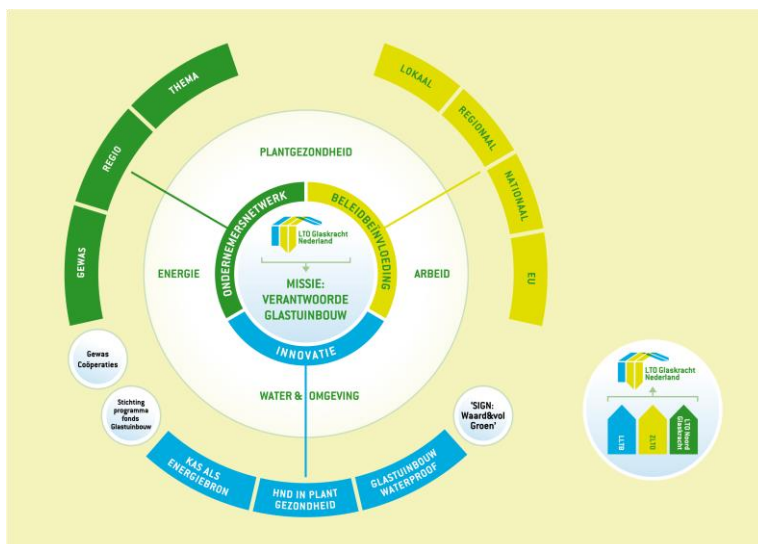
Alert

Gemotiveerde en kundige medewerkers en bestuurders bereiken resultaten samen met de aangesloten leden. Zij houden elkaar **alert**. De ondernemers in ons netwerk vormen onze voelspriet in de praktijk.

Inzicht

LTO Glaskracht Nederland biedt haar leden onafhankelijk **inzicht** in actuele relevante ontwikkelingen die nu of in de toekomst spelen binnen en buiten de glastuinbouwsector.

3. ORGANOGRAM



4. ARBEID

In 2017 stelde LTO Glaskracht Nederland een arbeidsmarktplan op. Hierin is aandacht voor de visie, de missie, de doelen, de strategie, de activiteiten, de financiering van lopende activiteiten. In 2018 wordt dit plan definitief vastgesteld en vertaald naar concrete activiteiten. Vanuit het [visiedocument 'Goed werkgeverschap'](#) werkt de beleidsspecialist Arbeid aan de volgende doelstellingen:

- Zorgen voor positief imago van de glastuinbouwsector als werkgever. Goed werkgeverschap wordt een gegeven. Rode draad hierin is het enthousiasmeren van de doelgroepen middels het principe van *'be good and tell it'*.
- Vergroten van de instroom in het groene onderwijs op VMBO-, MBO-, HBO- en WO-niveau.
- Verbreding en verdieping van de samenwerking tussen het onderwijs en het bedrijfsleven met als doel dat nieuwe kennis ontwikkelt in het onderwijs aansluit op de technologische ontwikkelingen en werknemersvaardigheden in de praktijk.
- Ondersteunen bij de verdere professionalisering van het personeelsbeleid van leden met specifieke aandacht voor duurzame inzetbaarheid (leven lang leren), veilig en gezond werken en het boeien en binden van werknemers (soft skills).
- Creëren van awareness bij leden voor het belang van professioneel personeelsbeleid.
- Krachtige lobby richting politiek en sociale fondsen en inbreng op wetgeving en beleidsvormingsprocessen met als doel het werkgeverschap te versterken.
- Bevorderen van het imago van LTO Glaskracht Nederland als autoriteit op arbeidsmarkt en onderwijs voor de glastuinbouwsector. Zorg dragen dat LTO Glaskracht Nederland zowel regionaal als landelijk herkend en erkend wordt als autoriteit op het gebied van de sectorale arbeidsmarkt.

Ook wordt in 2018 gewerkt aan:

- Totstandkoming van nieuwe cao, die aansluit bij de wensen en behoeften van leden.

5. ENERGIE

LTO Glaskracht Nederland heeft in 2017 de Energievisie 'Glastuinbouw Klimaatneutraal 2040' vastgesteld. De nieuwe regering zet fors in op Klimaat en Energie, met een scherpe CO₂-reductie doelstelling voor 2030. De realisatie hiervan is een grote uitdaging en vraagt een enorme inspanning van overheid, ondernemers en organisaties. In dit jaarplan worden concrete acties benoemd om daar een bijdrage aan te leveren.

In de energietransitie naar klimaatneutraal zijn energiebesparing (Het Nieuwe Telen), geothermie, warmtenetwerken, CO₂-voorziening en een modern kassenbestand (herstructurering) de belangrijkste pijlers. Ontwikkeling daarvan is een voorwaarde om te komen tot een klimaatneutrale sector. In het programma Kas als Energiebron wordt samengewerkt met de overheid om de ambities voor de korte en lange termijn te realiseren.

Beleidsbeïnvloeding

Om de transitie naar een klimaatneutrale energievoorziening te realiseren, werkt het team Energie in 2018 qua beleid o.a. aan:

- Opstelling van provinciale of gemeentelijke gebiedsvisies 'klimaatneutraal' voor minstens 5.000 hectare glastuinbouwareaal.
- Voorbereiding en startklaar maken van minstens zes gerichte klimaatneutrale demonstratie- en communicatieprojecten op bedrijfsschaal in verschillende regio's. De projecten passen lokaal bij de ruimtelijke mogelijkheden en de toekomstige duurzame energie infrastructuur.
- Uitvoering verbeterplan geothermie gericht op de doorontwikkeling van twee tot drie nieuwe bronnen per jaar. Speerpunt is een innovatieprogramma met als doel 'geothermie 50% goedkoper in 2030'. Dit pakken we samen met het ministerie van Economische Zaken, Platform Geothermie en DAGO op.
- Opstellen en overeenstemming overheidsregeling ter stimulering van vervanging van oudbouw (bouwjaar voor 1999) door ondersteuning van klimaatneutrale en energiebesparende investeringen (aanvullend op bestaande regelingen).
- Aanleg van nieuwe warmtenetwerken voor aansluiting op restwarmte in minimaal twee glastuinbouwclusters en opstellen van businessplannen voor warmtenetwerken in alle relevante glastuinbouwclusters in Nederland.
- Businessplannen, financiering en start realisatie van CO₂-afvang en -transport voor levering aan de glastuinbouw ter grootte van minimaal 0,5 Mton per jaar (2 tot 4 projecten) en een plan en commitment voor CO₂-voorziening (via een netwerk of per as) voor alle glastuinbouwclusters en bedrijfslocaties in Nederland.

- Uitwerking en vaststelling met de overheid van een klimaatdoelstelling 2030 inclusief bijbehorende invulling van randvoorwaarden.
- Uitvoering verkenning vernieuwde invulling Energie Besparingssysteem Glastuinbouw voor de periode 2020-2030.
- Lobby voor aanpassing en invulling van de tariefstructuur voor energietransport (elektriciteit, gas en warmte) gericht op maximale inzet, benutting en onderlinge optimalisatie van duurzame opwekking met gebruikmaking van smart grid concepten.

Innovatieprogramma Kas als Energiebron

Kas als Energiebron is hét innovatieprogramma dat energiebesparing en het gebruik van duurzame energie in de glastuinbouw stimuleert. LTO Glaskracht Nederland en het ministerie van Landbouw, Natuur en Voedselkwaliteit (LNV) trekken hierin samen op. Onderzoek, innovatie en kennisverspreiding over energiezaken wordt binnen dit programma georganiseerd. Voor de periode tot en met 2030 zijn afspraken gemaakt over de uitvoering en financiering.

Het programma ontwikkelt kennis en (teelt)technieken om in kassen energie te besparen en om meer duurzame energie zoals bio-energie, zonlicht en geothermie toe te passen. Met de inbreng van ondernemers stimuleren we innovaties die een doorbraak voor de sector kunnen betekenen en zorgen we vervolgens voor een zo breed mogelijke toepassing door stimulering van duurzame investeringen, kennisuitwisseling, subsidieregelingen en betaalbaar technieken. Kas als Energiebron is een essentiële bouwsteen voor het realiseren van de [Energievisie 'Glastuinbouw Klimaatneutraal 2040'](#).

In 2018 richt Kas als Energiebron zich op:

- Activiteiten organiseren rondom kennisontwikkeling en kennisuitwisseling gericht op besparing, duurzame energie en alternatieve CO₂-bronnen.
- Het realiseren van een nieuwe financieringswijze voor de innovatieprogramma's, waaronder Kas als Energiebron, in samenspraak met de afzetorganisaties
- Vervolgafpraak met het Ministerie van LNV voor het programma Kas als Energiebron 2018 - 2020 inclusief voortzetting van de MEI en EHG subsidieregelingen.
- Versterking van de verbinding met de glastuinbouwregio's. Aansluiting en onderlinge versterking landelijke en regionale aanpak energietransitie gericht op implementatie van kennis, techniek en energie infrastructuur. Dit jaar zetten we extra in op activiteiten in de regio's zoals realisatie van gebiedsgerichte demo's en proeven,

uitbreiding van de makel/schakelrol van warmte/CO₂-coördinator(en) en van de aanjaagrol voor het toepassen van Het Nieuwe Telen.

- Onderzoek en demonstratie voor Het Nieuwe Telen met de focus op het verlagen van de winterpiekvraag. Denk hierbij aan all-electric concepten, energiezuinige LED toepassing, effectiever CO₂-dosereren en (ultra) lage temperatuurverwarming en benutting omgevingswarmte (warmte uit datacenters, oppervlaktewater, ondiepe bodem en seizoensopslag). Hierbij wordt een link gelegd met proef- en demonstratieprojecten in de regio's.

6. PLANTGEZONDHEID & FYTOSANITAIR

Samen met LTO Nederland en de andere sectoren is een lange termijn ambitie opgesteld: [‘Gezonde Teelt, Gezonde Toekomst’](#) waarbij in 2030 de Nederlandse voedsel- en sierteelt wereldwijd koploper in kwaliteit en volhoudbaar (ecologisch houdbaar, duurzaam) is. Die positie wordt verworven op basis: gezonde planten, gezonde leefomgeving en gezonde markt. Voor de glastuinbouw is dit is vertaald in het actieplan ‘Plantgezondheid Glastuinbouw’ en sluit nauw aan bij het programma ‘Verantwoorde Glastuinbouw’ van LTO Glaskracht Nederland.

Door vakmanschap, het milde klimaat en de beschermde kas is de productie van Nederlandse groenten, bloemen en planten zeer schoon. Met nieuwe kennis en technieken dringen we de emissie en de hoeveelheid residu nog verder terug. Onze ambitie is dat de in Nederland geteelde producten als meest duurzaam, geïntegreerd en zonder emissie naar het oppervlaktewater kunnen worden geteeld.

Om deze ambitie te realiseren stelde het team Plantgezondheid van LTO Glaskracht Nederland de [visie Gezond Gewas](#) op. Hierin wordt de ambitie beschreven om gezamenlijk stappen te maken naar verdere verduurzaming van de teelt.

In 2018 werkt het team Plantgezondheid aan:

PLANTGEZONDHEID

➤ *Het oplossen van Knelpunten*

- Aanvragen circa zes (tijdelijke) vrijstellingen waaronder:
 - Onkruidbestrijding gezaaide zomerbloemen
 - Groeiregulatie specifieke bloemisterij gewassen onbedekte teelt
 - Bescherming PMV in Tomaat(indien nog niet toegelaten in 2018)
 - IPM systeem diverse plaaginsecten bloemisterijgewassen
- Omzetten van tijdelijke vrijstellingen naar reguliere toepassingen voor o.a. trips, wolluis, rups, groeiregulatie en Virus, Pythium.
- Op basis van circa tien gewasgerichte actieplannen wordt op een gestructureerde manier uitvoering gegeven aan het oplossen van knelpunten op gewasniveau. Dit vindt in nauwe afstemming met de netwerkcoördinatoren plaats.

- Samen met de landelijke gewascommissies wordt in aanvulling op de bestaande gewasactieplannen voor vijf andere gewassen een plan opgesteld om op een gestructureerde manier aan knelpunten op gewasniveau te werken.
 - Treffen van maatregelen en zoeken naar alternatieven op het moment dat middelen dreigen weg te vallen.
 - Zoeken naar alternatieven voor aangekondigde afbouw RUB lijst. Na een inventarisatie wordt voor zo'n zes, belangrijke producten op de RUB-lijst, gezocht naar alternatieven en reguliere toelatingen.
 - Vanuit LTO Glaskracht Nederland wordt een verkenning gedaan naar de mogelijkheden om twee stoffen als Basic Substances in de EU te plaatsen.
 - Zoeken naar mogelijkheden om biociden in de glastuinbouw toe te kunnen blijven passen.
- *Werken aan Reguliere toelatingen en of uitbreidingen (5-10)*
- *Via regulier overleg met de toelatingshouders*
 - *Via het Fonds Kleine Toepassingen*
 - Indiening van vier projecten in 2018. Definitieve afstemming vindt plaats met de ondernemersgroep Plantgezondheid.
 - Correcte dossieropbouw voor diverse Fonds projecten, namelijk: Botrytis in sla, spint in Komkommer, groeiregulatie voor potplanten, koolvlieg in radijs, meeldauw in paprika, luisbeheersing in andijvie en Chinese kool en Phytophthora in bloemisterijgewassen.
 - *Via het Expert Centre Speciality Crops*
 - Circa vijftien projecten in uitvoering.
 - Afronding circa vijf projecten.
 - *Via EU Minor Uses*
 - Kennisuitwisseling en afstemming met de EU-lidstaten om vanuit kostenefficiëntie knelpunten gezamenlijk op te pakken.
 - Er wordt gewerkt aan zo'n zes EU-projecten, waarvan Nederland van twee projecten de trekker is, namelijk ruimtebehandeling zwavel tomatengalmijt en trips.

➤ *Beleid Plantgezondheid*

- Nieuw stelsel Groene Gewasbescherming Glastuinbouw om te komen tot een noodzakelijke medicijnkast.
- Actieplan Bijen; gezamenlijke inzet voor het behoud van bijen door correcte monitoring, stimuleren biodiversiteit om de kas, geen emissie van gewasbeschermingsmiddelen met hoog risico voor bijen.
- Positief stimuleren van versnelde toelating van laag-risico middelen in de Europese Unie en Nederland.
- Aangepaste gewasindeling kleine toepassingen, zodat een uitbreiding van een reeds toegelaten middel met een kleine toepassing (NL-KUG) effectiever kan worden ingezet.
- Voortzetting twee pilots systeembenadering om te komen tot een systeem-aanpak voor mineervlieg in chrysant en luis in paprika.
- Begeleiding en adviesfunctie om te komen tot realistische emissie- en beoordelingsmodellen voor de substraat- en grondteelt.
- Harmonisatie Europees toelatingsbeleid. Actief meewerken aan de herziening van de nieuwe EU-verordening en nieuw stelsel Plantgezondheid NL.
- Werken aan een nieuwe milieu-indicator op het gebied van gewasbeschermingsmiddelen. Deze actief onder de aandacht brengen bij het Centraal Bureau voor de Statistiek, maatschappelijk organisaties en diverse keurmerkinstaties.
- Ontwikkelen IPM-meetlat waarbij de intensiteit van telers die aan IPM werken beter in kaart wordt gebracht.
- In samenspraak met de netwerkcoördinatoren IPM leerprogramma opzetten met daarin IPM-leergangen en leergangen 'Weerbaar Telen'.

FYTOSANITAIR

- *Beleid Fytosanitair*
 - Kennisuitwisseling rondom fytosanitaire zaken met NvWA om knelpunten vroegtijdig te herkennen c.q. te voorkomen.
 - Adequaaf handelen bij calamiteiten door vaststellen oorzaak, heldere communicatie en vaststellen preventiemaatregelen.

- Innovatieprogramma Fytosanitaire Robuuste Ketens
 - Uitvoering en begeleiding van het onderzoekprogramma 'Fytosanitaire Robuuste Ketens' waarbinnen wordt gewerkt aan oplossingen voor Q-organismen. Programma bestaat uit zo'n vijf onderzoekprojecten.
 - Directe betrokkenheid bij PPS *Ralstonia* en *Xylella* (NL en EU).

- Fytosanitaire preventie
 - Samen met LTO Nederland systeem voor preventie en risico afdekking opstellen.
 - Opstellen preventieprotocollen.

Innovatieprogramma Het Nieuwe Doen in Plantgezondheid

Samen met de sector, kennisinstellingen en overheid is het innovatieprogramma 'Het Nieuwe Doen in Plantgezondheid Glastuinbouw' opgesteld. Dit leidt tot een structurele aanpak om ziekten, plagen en onkruiden te voorkomen vanuit vier pijlers; weerbaar gewas, robuust weerbare teeltsystemen, slimme en innovatieve technologieën en effectief duurzaam middelen- en maatregelenpakket. In 2018 ligt de focus van dit programma op:

- Coördinatie van het intersectorale onderzoek programma 'Het Nieuwe Doen in Plantgezondheid' van de Topsector Tuinbouw & Uitgangsmateriaal.
- Uitvoering en begeleiding van het onderzoekprogramma 'HND in Plantgezondheid Glastuinbouw' dat bestaat uit ongeveer vijftien onderzoekprojecten.
- Uitvoering en begeleiding van zo'n tien calamiteitenprojecten in 2018.
- Formulering en indiening van onderzoekprogramma Plantgezondheid & Fytosanitair bij Topsector Tuinbouw & Uitgangsmateriaal en voor 'Kennis in je Kas'.
- Draagvlak creëren voor financiering strategisch onderzoek om te komen tot financierbaarheid van het onderzoeksprogramma in 2018 en erna.

7. WATER & OMGEVING

WATER

Om versnelde afname van het beschikbare pakket aan gewasbeschermingsmiddelen te voorkomen, werkt de glastuinbouw de komende jaren actief aan verbetering van de kwaliteit van het oppervlaktewater. Dit doet de sector o.a. door de uitstoot van gewasbeschermingsmiddelen te reduceren. Tegelijkertijd moet de uitstoot van meststoffen verder afnemen. De beste manier is het sluiten van de waterkringloop op de bedrijven. Eerste stappen die hierin gezet kunnen worden, zijn het verbeteren van het inzicht in de waterstromen en een goed watermanagement. Het eventueel resterende proceswater wordt na zuivering bij voorkeur op de riolering geloosd.

Om de waterkringloop te kunnen sluiten zijn enerzijds innovatieve technieken nodig. Anderzijds is voldoende goed gietwater noodzakelijk. De innovaties kunnen betrekking hebben op inzicht in de waterstromen, watergift en bemesting, maar ook op waterbehandeling en waterzuivering. Voor goed gietwater blijft regenwater de belangrijkste bron. Om voorbereid te zijn op de klimaatverandering is het van belang om de afvoer en opslag van regenwater verder te ontwikkelen. Nieuwe methoden van wateropslag bieden gelijk de mogelijkheid om een bijdrage te leveren aan het waterbeheer in de directe omgeving. Door het benutten van waterbassins en kasdekken voor het bergen van piekbuien of het regenwater in de bodem vasthouden biedt de glastuinbouw oplossingen voor de omwonenden.

Daarnaast is voldoende goed gietwater essentieel om voorbereid te zijn op langere droge perioden. Het gebruik van extern regenwater en zuivering van andere waterstromen (effluent van rioolwaterzuiveringen) is volop in ontwikkeling. Zolang deze methode nog niet voor alle bedrijven beschikbaar is, is het belangrijk dat ontzouting van grondwater d.m.v. omgekeerde osmose mogelijk blijft.

Intensieve samenwerking met alle overheidspartijen speelt een belangrijke rol in het bereiken van een emissieloze glastuinbouw. Door de invoering van de zuiveringsplicht en met name ook de gebiedsgerichte aanpak kan de waterkwaliteit op korte termijn verbeteren.

Vanuit haar [visie 'Waterefficiënte kas'](#) werkt LTO Glaskracht Nederland in 2018 op het terrein van beleidsbeïnvloeding in het kader van het thema Water aan:

- Landelijke uitrol van de gebiedsgerichte waterkwaliteitsprojecten, zodat begin 2019:
 - met acht waterschappen aan de waterkwaliteit en het waterbeheer in de regio wordt gewerkt;
 - in vijftien glastuinbouwgebieden de waterkwaliteit wordt gemeten en geëvalueerd met de betreffende ondernemers;
 - in vijf glastuinbouwgebieden geen normoverschrijdingen meer worden gemeten van gewasbeschermingsmiddelen gerelateerd aan de glastuinbouw.
- Intensieve voorlichting aan glastuinbouwondernemers en businessleden rondom de mogelijke maatregelen voor verbetering van de waterkwaliteit in samenwerking met gemeenten en waterschappen.
- Implementatie van collectieve en individuele waterzuivering door het faciliteren van het beschikbaar komen van waterzuiveringsinstallaties door deelname aan de BZG (beoordelingscommissie zuiveringsinstallaties glastuinbouw). Voor 2018 zijn ongeveer acht bijeenkomsten voorzien.
- Stimuleren van de ontwikkeling van alternatieve opslagmethodes voor regenwater om glastuinbouwgebieden voor te bereiden op de verdere klimaatverandering.
- Stimuleren van ontwikkelingen van alternatieve goede gietwaterbronnen (o.a. gebruik van regenwater van derden en het zuiveren van proceswater van derden) en in de tussentijd het behoud van omgekeerde osmose op grondwater.
- Lobby voor werkbare milieuvorschriften en meewerken aan het opstellen van uitwerkingen, zoals het handhavingsprotocol voor de zuiveringsplicht.
- Onderzoek en innovatie wordt georganiseerd binnen het programma Glastuinbouw-Waterproof.

Glastuinbouw Waterproof

Het realiseren van een nul-emissie van nutriënten en gewasbeschermingsmiddelen naar het water en het waarborgen van de beschikbaarheid van goed gietwater zijn de doelstellingen van het onderzoeksprogramma [Glastuinbouw Waterproof](#). Aansluitend hierop ontwikkelt het programma oplossingen die bijdragen aan een verantwoorde glastuinbouw met focus op het sluiten van kringlopen van water en mineralen. Een ander aandachtspunt is klimaatadaptatie in de regio.

Om dit te kunnen realiseren wordt aan verschillende projecten gewerkt. Deze vallen voor een deel binnen de PPS GlastuinbouwWaterproof van de Topsector Tuinbouw & Uitgangsmaterialen. Daarnaast zijn er projecten die via de Topsector Water en andere samenwer-

kingsverbanden worden opgepakt. Alle initiatieven bij elkaar noemen we het onderzoeks-programmaprogramma GlastuinbouwWaterproof.

Het innovatieprogramma Glastuinbouw Waterproof richt zich in 2018 op:

- Coördinatie en begeleiding van de publiek-private samenwerking (pps) GlastuinbouwWaterproof van de topsector Tuinbouw & Uitgangsmaterialen. Door het leveren van een koepeltrekker heeft LTO Glaskracht Nederland invloed op de ontwikkeling van het programma. Binnen de pps wordt de helft van het onderzoek gesubsidiëerd door het Ministerie van Economische Zaken en Klimaat.
- Uitvoering en begeleiding van zeven onderzoeksprojecten op het gebied van zuiverings-, ontzoutingstechnieken, natriumgevoeligheid, optimalisatie hergebruik, microbiële waterkwaliteit en het grootschalig inzetten van de ondergrond op een duurzame wijze voor de zoetwatervoorziening binnen de Topsector Tuinbouw & Uitgangsmaterialen en Topsector Water.
- Onderzoek naar de mogelijkheid om op Europees niveau binnen het onderzoek gezamenlijk op te trekken in het kader van Europese subsidies. Dit om toekomstig onderzoek te kunnen financieren.
- Versterken van de kennisdeling en -implementatie van de onderzoeksresultaten in de gebiedsgerichte projecten door een bijdrage te leveren aan minimaal tien regionale- en / of gewasbijeenkomsten.
- Formuleren van kennisvragen voor 2019, afstemmen met de relevante stakeholders (ondernemers en overheid) en onderzoek stimuleren. Hiermee wordt bewerkstelligd dat de voor de glastuinbouw noodzakelijke onderzoeksvragen worden beantwoord.
- Meer aandacht voor integrale verduurzaming en voor optimalisatie bemesting in combinatie met een weerbaarder gewas.
- Up-to-date houden van de website Glastuinbouwwaterproof.nl als belangrijkste bron om de glastuinbouw van informatie te voorzien om te komen tot een emissie-loze kas.
- Financieringsmogelijkheden van GlastuinbouwWaterproof onderzoeken in samenwerking met Kas als Energiebron en Het Nieuwe Doen in Plantgezondheid en bij gebreken draagvlak financiering organiseren.

OMGEVING

Naast de waterkwaliteit en waterkwantiteit krijgen ook andere milieuaspecten de benodigde aandacht. De toekomstige Omgevingswet laat zien dat de invloed van de regio steeds groter wordt. Dat betekent op termijn ook een vermindering van het level-playingfield

binnen Nederland. Op landelijk niveau worden de ontwikkelingen gevolgd en waar mogelijk maken we generieke afspraken, zoals over het gebruik van de ondergrond en de opslag van gevaarlijke stoffen en olie. Op regionaal niveau worden de details ingevuld, waardoor provinciale en gemeentelijke verordeningen en visies bepalender zijn dan tot nu toe het geval was.

Glastuinbouwondernemers hebben ruimte nodig voor de ontwikkeling en uitbreiding van hun bedrijven. Essentieel hiervoor is de beschikbaarheid van voldoende duurzame vestigingsruimte met passende faciliteiten, randvoorwaarden en heldere regelgeving voor zowel ruimte boven als onder de grond.

De basis voor toekomstgerichte, duurzame vestigingsgebieden voor glastuinbouw is een goede inrichting, niet alleen op het gebied van water, energie, CO₂, infrastructuur en landschappelijke inpassingen, maar ook voor het accommoderen van moderne bedrijven. Om dit te realiseren werken we aan de totstandkoming van nieuwe gebieden met oog voor slimme regionale samenwerkingen, maar ook aan de modernisering van het huidige areaal binnen én buiten de duurzaam bestemde glastuinbouwgebieden. Aandachtsgebieden hierin zijn: wegnemen van obstructies en het scheppen van mogelijkheden voor de sanering van niet-duurzame glastuinbouwvestigingen. De ambitie is nationaal tot 2040 jaarlijks zo'n 300 hectare verbouw / nieuwbouw te realiseren. De nadere uitwerking in ruimtelijke plannen en daadwerkelijke uitvoering vindt gebiedsgericht in de regio plaats.

LTO Glaskracht Nederland ondersteunt haar leden binnen de regio's rondom planvorming op het gebied van ruimtelijke ordening, bodembeleid en klimaatadaptatie. Het einddoel hierbij is maximale ruimte om te kunnen ondernemen, zowel fysieke ruimte als ontwikkelruimte.

Om deze ambitie te realiseren wordt vanuit het team Ruimte in 2018 gewerkt aan:

- Een vertaalslag van de ambities en doelen van Verantwoorde Glastuinbouw naar de regio's d.m.v. Regionale Ruimtelijke Glastuinbouwvisies die kaders bieden voor de lobby rondom regionale issues.
- Lobbyactiviteiten om de regionale ruimtelijke glastuinbouwvisies onder de aandacht te brengen van de juiste overheden en stakeholders o.a. via Greenports.
- Ontwikkeling communicatiemiddelen t.b.v. de Gemeenteraadverkiezingen 2018 om aandacht te vragen voor belangrijke tuinbouwissues bij de lokale politiek.

- Afstemming van behoeften aan regionale ruimte voor maatwerk in de landelijke glastuinbouwbelangenbehartiging om te voorkomen dat regionale ruimte voor maatwerk in beleid uitmondt in het wegvallen van een level-playing-field voor glastuinbouwondernemers in Nederland.
- Optimalisering van het ruimtegebruik. LTO Glaskracht werkt in de regio aan het beschikbaar krijgen van instrumenten om dit gebiedsgericht op te pakken en gaat de samenwerking aan met andere partners zoals overheden en HOT.
- De landschappelijke inpassing van bestaande en nieuwe glastuinbouwbedrijven en/of gebieden is een regionale taak. LTO Glaskracht Nederland draagt hieraan bij door het leveren van ideeën voor oplossingen. De expertise vanuit SIGN wordt hiervoor ook benut.
- Herpositionering en professionalisering van de regionale glastuinbouwbelangenbehartiging.

8. SIGN

[Stichting Innovatie Glastuinbouw \(SIGN\)](#) is een initiatief van LTO Glaskracht Nederland en werkt samen met het ministerie van LNV aan het innovatieprogramma Waard&vol groen 2016-2020. Het doel van het programma is om grensverleggende perspectieven en nieuwe verdienmodellen voor de tuinbouw te ontwikkelen, die aansluiten op maatschappelijke behoeften.

SIGN organiseert pilots om de innovaties in de praktijk te toetsen en werkt met marktpartijen samen voor de opschaling. De maatschappelijke thema's zijn: water- en luchtkwaliteit, waterberging, gezondheid & preventie en welzijn & beleving.

Crossovers met andere sectoren, zoals de gezondheidszorg, architectuur en de creatieve industrie zijn voor SIGN vanzelfsprekend. Een goed voorbeeld is verstedelijking of klimaat adaptief bouwen. Planten kunnen bijdragen aan de oplossing en dus inspireert SIGN architecten met groene oplossingen. Een ander voorbeeld is om samen met het ministerie van VWS de financiering van voedingsinterventies op de kaart te zetten. Daardoor gaan de zorgkosten omlaag en stijgt de consumptie van groenten en fruit.

In 2018 werkt SIGN aan de volgende prioriteiten:

- Vraag gestuurde ketens G&F (Personalised Food)
 - Uitbreiding in 2017 gestart pilot gezonde voeding in zwangerschapspraktijken
 - Aandacht voor groentesnacks via huisartspraktijken
 - Supermarkt safaris (diabetes type 2 patiënten)
 - Uitwerking nieuwe game en marketingconcepten groente en fruit voor jongeren
- Nieuwe routes voor financiering voedingsinterventies in de zorg (i.s.m. ministerie van VWS opdracht aan RIVM) en voor investeringen in groene omgevingen
- Nieuwe waarden en markten
 - Opschaling schone lucht garantie in kantoren, met crowdfunding voor luchtzuiverende torens
 - HRM campagne sierteelt voor mentale gezondheid
 - Marktintroductie draagbare schone lucht voor kinderen via de iGreen Plant bag.
 - Daglicht en vergadergroen
- Recreatieve Tuinbouwconcepten

- Greennest Experience Hotel (Hoofddorp, Almere, Amsterdam)
- Doorontwikkelen Greennest Gallery locatie Utrecht
- Nutriënt kringlopen en biobased
 - Het verkennen van nieuwe kringloopssystemen en opwaarderen reststromen. Deze nieuwe systemen bieden inspiratie voor interventies en nieuwe verdienmodellen in de gangbare teelt.

Budget

LTO Glaskracht Nederland financiert samen met brancheverenigingen VBN en Groenten-Fruit Huis de helft van het werkapparaat van SIGN, te weten 1fte.

Projecten worden geheel extern gefinancierd via LNV, publieke fondsen (EU financiering Greenports), innovatiefondsen en private partijen.

9. ONDERNEMERSNETWERK

Binnen een sterk ondernemersnetwerk zijn ondernemers, gewascoöperaties, telersverenigingen, toeleveranciers, onderzoekers en de medewerkers van LTO Glaskracht Nederland in staat om samen uitdagende doelen te realiseren. Dagelijks wordt door de netwerkcoördinatoren gewerkt aan het initiëren, stimuleren en faciliteren van collectieve kennisontwikkeling en -uitwisseling. Verbondenheid tussen ondernemers onderling en met hun belangenvereniging is hierbij essentieel. Deze verbondenheid wordt gecreëerd door gemeenschappelijke doelen te formuleren en een intensief en gestructureerd management. De netwerkcoördinator speelt hierin een centrale rol.

Met het oog op de toekomst staat het ontwikkelen van duurzame teelten de komende jaren binnen het ondernemersnetwerk hoog op de agenda. Werken aan het Programma Verantwoorde glastuinbouw met als speerpunten weerbare gewassen en de teelttechnische bedrijfsvoering van glastuinbouwondernemers naar een hoger niveau brengen, zijn onze uitdagingen.

Om deze ambitie te realiseren wordt in 2018 vanuit het ondernemersnetwerk gewerkt aan:

- Gewasgerichte plannen voor 2018 (voor alle gewassen waarvoor een landelijke commissie actief is) met doelen vanuit de thema's Arbeid, Energie, Plantgezondheid en Water waarmee de doelstellingen van het programma Verantwoorde Glastuinbouw worden vertaald naar de dagelijkse praktijk. Deze zijn in maart gereed.
- Dialoogsessies voor zoveel mogelijk gewassen. Voor de zomer zullen in het kader van het programma Verantwoorde Glastuinbouw deze dialoogsessies hebben plaatsgevonden.
- De gewasgerichte jaarplannen voor 2019. Deze worden voor 31 december van 2018 afgerond.
- Structureel overleg met de themaspecialisten voor een optimale uitwisseling tussen thema's en gewassen.
- Het afstemmen met het team plantgezondheid om voor zoveel mogelijk gewassen een actieplan plantgezondheid te maken.
- Vergroten van de betrokkenheid van de leden met LTO Glaskracht Nederland.
- Eenduidigheid in beleid rondom gewascoöperaties, onder andere met betrekking tot koppeling lidmaatschap LTO Glaskracht Nederland.
- Ondersteuning bieden aan de gewascoöperaties om te komen tot gedegen onderzoeksprogramma's en hiervoor gedragenheid creëren bij de leden van de gewasco-

operaties. In samenwerking met themaspecialisten en innovatiemakelaars wordt waar mogelijk kennis geleverd en gezocht naar aanvullende financiering voor onderzoek.

- Samen met de bestuurders van de gewascoöperaties werken aan behoud van leden (alle gewascoöperaties) en waar mogelijk uitbreiding van het aantal leden. Inzet is deelname van minimaal 2/3 van het Nederlandse areaal van de gewassen.

Hiervoor zijn nodig:

- Meer gestructureerde kennisuitwisseling door goede toepassing van het CRM-systeem, beleidsspecialisten betrekken bij de invulling van het netwerkcoördinatoroverleg.
- Regiefunctie op het gebied van innovatie en onderzoek en inzicht in financieringsmogelijkheden.
- Meer gestructureerde uitwisseling tussen bestuur LTO Glaskracht NL met besturen en directie van de telersverenigingen en een goede interne terugkoppeling.
- Een uniforme werkwijze, zodat de netwerkcoördinatoren beter in staat zijn als back-up te fungeren in geval van afwezigheid van een collega.

10. RELATIEBEHEER

Door natuurlijk verloop en de toenemende grootschaligheid van bedrijven daalt het aantal glastuinbouwondernemers gestaag. Dit heeft ook gevolgen voor het ledenaantal van LTO Glaskracht Nederland. Op dit moment is 70% van het areaal aangesloten bij onze organisatie, maar we hebben de ambitie om dit de komende jaren te laten groeien naar 80%. Het doel is om dit jaar 50 nieuwe leden voor LTO Glaskracht Nederland te werven. Om dit te verwezenlijken, worden in 2018 door de relatiebeheerder en de ledenadministratie de volgende activiteiten ondernomen:

- Bezoek aan 250 niet-aangesloten bedrijven en tuinbouwtoeleveranciers
- Bezoek aan 250 leden in het kader van ledenbeheer
- Aanwezig met stand tijdens de beurs HortiContact in Gorinchem (14/2 t/m 16/2)
- Aanwezig op andere beurzen en bijeenkomsten waaronder Trade Fair Westland, Aalsmeer, Plantarium, WestlandEvent, bijeenkomsten van de Greenports en diverse LTO-afdelingen ontmoetingsplaatsen.
- Intensief communicatietraject rondom het nieuwe contributiemodel, met name richting de 140 leden waarvoor een contributieverhoging geldt.
- Optimale ledenadministratie via het CRM-systeem, waarin alle medewerkers van LTO Glaskracht Nederland contactinformatie van potentiële nieuwe leden vastleggen.
- De NAW-gegevens van potentiële leden via het CRM-systeem inzichtelijk maken.
- Onderzoek naar een methode om de resultaten van LTO Glaskracht Nederland te vertalen in financiële opbrengsten voor de leden.

11. FINANCIËLE ADMINISTRATIE

De afdeling Financiële Administratie is verantwoordelijk voor alle financiële bedrijfsprocessen waaronder crediteuren-, debiteurenbeheer, salarisadministratie, projectadministratie en ledenadministratie. De afdeling heeft de ambitie om op deze activiteiten meer inzicht te verschaffen aan de andere teams, zodat zij hun doelstellingen en ambities kunnen realiseren.

De Financiële Administratie focust op de kwaliteit en maximale optimalisatie van de interne financiële processen.

Om deze ambitie te realiseren werkt de Financiële Administratie in 2018 aan:

- Optimaliseren projectenadministratie
- Inzichtelijke taakverdeling binnen de afdeling.
- Deelbegrotingen per themagebied en regio's.
- Heldere communicatie van de maandcijfers en maandelijks begrotingen.
- Kostenbewustzijn; het stellen van kritische vragen over facturen is een vanzelfsprekende bedrijfsnorm)
- Huidige pakket Accountview opnieuw inrichten.
- Koppeling van het boekhoudpakket met het CRM-pakket.

12. COMMUNICATIE

De communicatie van LTO Glaskracht Nederland richt zich op beïnvloeding van de kennis, houding en het gedrag van haar leden. Communicatie kan stimuleren dat ondernemers met de ambities van Verantwoorde Glastuinbouw aan de slag gaan. Wetgeving, eisen van de markt, ontwikkeling van innovaties zijn bepalend voor de gedragsverandering.

Het team Communicatie ontwikkelde hiervoor het communicatieplan waarin ook wordt omschreven waar het team in 2018 aan werkt.

Louis Pasteurlaan 6, 2719 EE Zoetermeer
Postbus 447, 2700 AK Zoetermeer

+ 31 85 003 64 00

info@ltoglaskracht.nl

ltoglaskracht nederland.nl

