

Jaarplan 2026



Inleiding

Ook in 2026 houdt Glastuinbouw Nederland de ambities van de sector in het vizier. Zo willen we in 2027 voldoen aan de doelen uit de Kaderrichtlijn Water. Samen met de versnellersgroepen werken we toe naar weerbare teeltsystemen in 2030, nagenoeg zonder emissie en residu van gewasbeschermingsmiddelen. We streven naar een klimaatneutrale sector in 2040 en naar kassen waarin veel handmatig werk heeft plaatsgemaakt voor robots en volautomatische systemen in 2050.

Wij verwachten dat het allemaal haalbaar is, mits aan de juiste randvoorwaarden wordt voldaan. Daar ligt een belangrijke rol voor de overheid. Met een nieuw kabinet en met gemeenteraadsverkiezingen in het vooruitzicht is dat spannend, zowel op landelijk als lokaal niveau. Glastuinbouw Nederland rekt erop dat de overheid voor een goed en betrouwbaar ondernemersklimaat zorgt, met focus op innovatie en een samenhangend langetermijnbeleid.

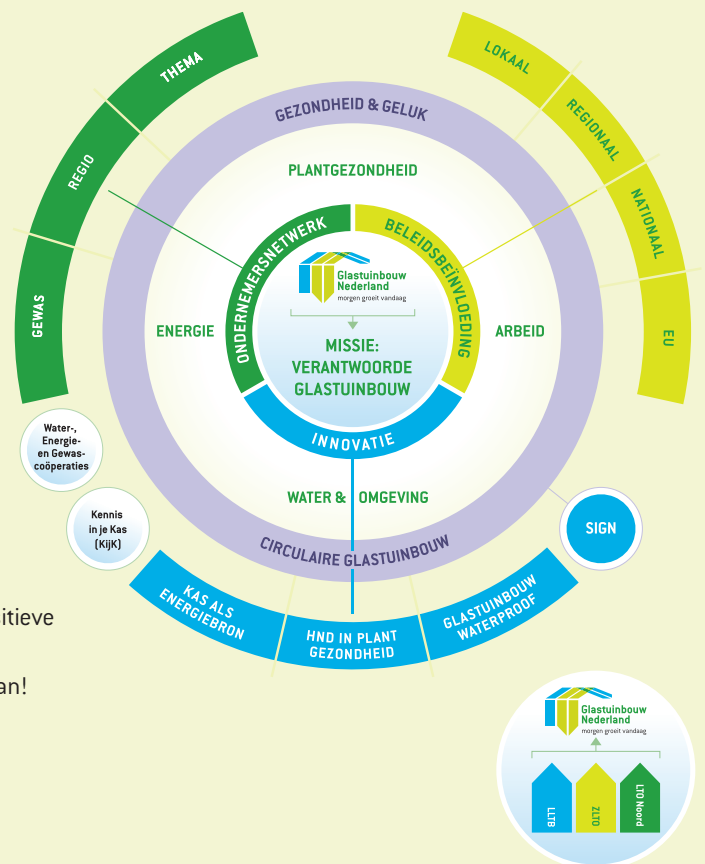
Niet voor niets gaan de regiocoördinatoren onze regionale manifesten onder de aandacht brengen van (nieuwe) gemeenteraadsleden. Samen met onze lobbyisten nodigen zij politici uit om te komen kijken in onze kassen. Want wie met eigen ogen ziet wat onze bedrijven betekenen voor de maatschappij begrijpt meteen waar onze kracht ligt.

Constructief in gesprek blijven met overheden blijft cruciaal. Ook in 2026 doen we er alles aan om tot oplossingen te komen als het gaat om ETS-2 en de bijmengverplichting groen gas. Glastuinbouwgebieden met weinig of geen opties voor collectieve warmte verliezen we niet uit het oog. Met leertrajecten die opleiden tot bijvoorbeeld data-analist, robot-operator, energiecoördinator en circulair specialist bereiden we onze mensen voor op een toekomst met nieuwe technieken en nieuwe functies.

We gaan door met de watercoaches en proberen die met hulp van de overheid landelijk inzetbaar te krijgen. Op het gebied van plantgezondheid blijven we innovaties stimuleren gericht op weerbare planten en weerbare teeltsystemen, slimme technologie en een duurzaam gewasbeschermingsmiddelen- en maatregelenpakket. Daarbij is een belangrijke verbindende en regisserende rol weggelegd voor de netwerkcoördinatoren. Samen met versnellersgroepen zorgen zij dat telers vrijkomende kennis uit onderzoek en innovaties zo snel mogelijk kunnen testen en toepassen.

Stilstand is achteruitgang. De sector ligt onder een vergrootglas, maar belangrijker is de focus te houden op de kansen die er liggen en op de positieve boodschap van Gezondheid & Geluk die we als sector te vertellen hebben. Samen met jou als ondernemer gaan we die uitdaging ook in 2026 weer aan!

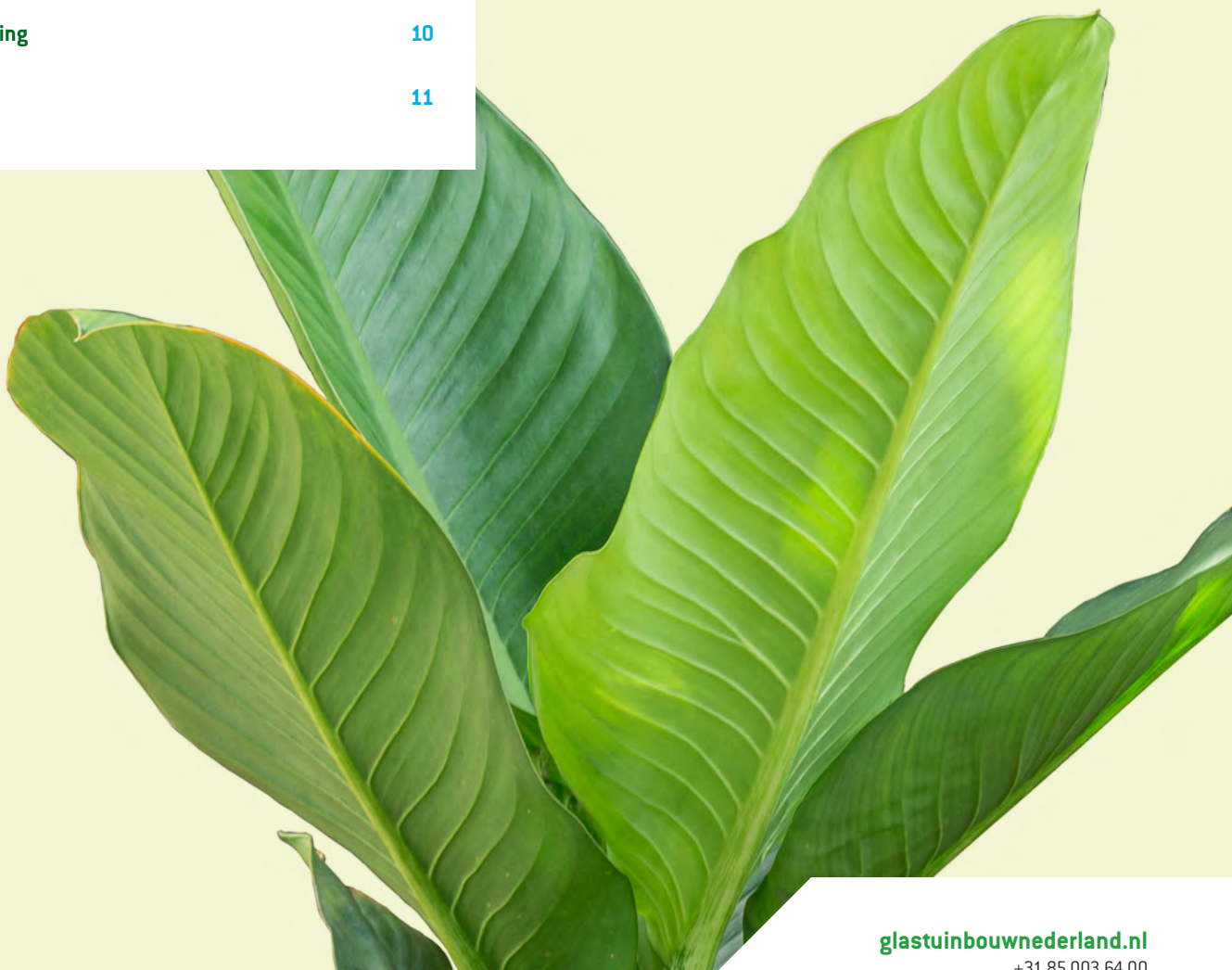
Ruud Pauwe,
directeur Glastuinbouw Nederland





Inhoud

Inleiding	2
Communicatie	4
Europa	5
Netwerk	6
Arbeid	7
Energie	8
Plantgezondheid	9
Water & Omgeving	10
Regio	11





Communicatie

AMBITIE

Glastuinbouw Nederland wil zijn autoriteit op het gebied van de glastuinbouw verder versterken. Communicatie speelt hierin een strategische rol. We zetten in op zichtbaarheid binnen en buiten de sector. We laten de samenleving zien dat de sector oplossingen biedt voor maatschappelijke uitdagingen en doen dit op een toegankelijke, betrouwbare en empathische manier. We versterken de communicatiekracht van collega's en leden en onderhouden duurzame relaties met de communicatieteams van andere sectororganisaties.

DOELEN VOOR 2026

- Strategisch brede aanpak voor beïnvloeden van de maatschappelijke opinie om de reputatie van de glastuinbouw te versterken.
- Versterken van de zichtbaarheid van sector en organisaties door o.a. te experimenteren met nieuwe formats voor communicatie en events.
- Interne communicatie: Versterken communicatiekracht en interne uitwisseling.



SPEERPUNTEN

Imago en reputatie

Het communicatieteam zet in op het beïnvloeden van de maatschappelijke opinie met als doel het versterken van de reputatie van de glastuinbouwsector. Dit doen we zowel zelfstandig als in samenwerking met sectororganisaties via gerichte storytelling, mediabenedering, stakeholdercommunicatie en campagnes.

- **Toolkit Gezondheid & Geluk:** Ontwikkelen van een strategisch communicatieframe met krachtige kernboodschappen die ondernemers helpen om eenvoudig en overtuigend te pitchen over de waarden van de glastuinbouw bij diverse doelgroepen.
- **Publieke website:** Herijken van de publieke website als strategisch communicatiekanaal, met focus op vindbaarheid, doelgroepgerichte content en nieuwe vormen van storytelling. In co-creatie met leden en sectororganisaties wordt gewerkt met een thematische contentkalender voor gerichte publiekscommunicatie.
- **Groene Kracht Vooruit:** Verbreding richting regionale politiek (GR26) en versterken zichtbaarheid onder ondernemers. Team Communicatie draagt actief bij aan de doorontwikkeling van het campagneconcept en de publieksgerichte uitrol, in samenwerking met ketenpartners en als onderdeel van de public affairs-strategie.
- **Een stem in de sierteelt:** Via de ketenbrede samenwerking inzetten op reactieve en proactieve communicatie via een gezamenlijke strategische aanpak.

Digitale zichtbaarheid en nieuwe contentformats

De digitale communicatiemiddelen worden geoptimaliseerd om de zichtbaarheid te vergroten. Dit omvat de doorontwikkeling van de website, social media en appgroepen, het experimenteren met AI-tools voor contentcreatie en -planning en het ontwikkelen van vernieuwende formats zoals video's en infographics.

Interne communicatie

De interne communicatie wordt versterkt via het intranet op Teams en de communicatiekit. Met workshops en uitbreidingen van de communicatiekit vergroten we de communicatiekracht van collega's.

Europa

AMBITIE

Glastuinbouw Nederland wil, samen met Nederlandse, Europese en wereldwijde partners, een sterke lobby in Brussel en internationaal realiseren. Door te benadrukken hoe gecontroleerde teeltsystemen (CEA) bijdragen aan een gezond, groen, concurrerend en weerbaar Europa, wordt het belang van de glastuinbouw beter zichtbaar en vertegenwoordigd in EU- en internationaal beleid.

DOELEN VOOR 2026

- ▶ Ruimte creëren in het EU-concurrentievermogenfonds voor investeringen in de energietransitie, digitalisering, robotisering en onderzoek en innovatie in CEA als sector buiten het Gemeenschappelijk Landbouwbeleid (GLB).
- ▶ In de Clean Industrial Deal investeringen in hernieuwbare energie, energie-efficiëntie en energienetten rondom CEA prioriteren en zorgen voor handreikingen aan lidstaten voor snellere vergunningverleningsprocedures.
- ▶ Specifieke wetgeving ten aanzien van biocontrol bevorderen om de toelating van biologische, laagrisico- en technische gewasbeschermingsmiddelen op de Europese markt eenvoudiger en sneller te maken.
- ▶ Waterhergebruik, innovatieve opslag en infrastructuur en omgekeerde osmose stimuleren via de waterweerbaarheidsstrategie voor water-efficiënte CEA.
- ▶ Hergebruik van reststromen en biomassa van en voor de tuinbouw promoten met de bio-economiestrategie via samenwerking, bio-geïntegreerde infrastructuur en de ontwikkeling van nieuwe markten.
- ▶ Stimuleren van robotisering, digitalisering en scholing om arbeidstekorten in CEA te verkleinen en werkgeverschap in kassen aantrekkelijker te maken door de sector te positioneren in de nieuwe EU-agenda op arbeid en vaardigheden.
- ▶ Toegang tot nieuwe verdelings technieken (NGT's) als CRISPR-Cas in de EU bewerkstelligen.

SPEERPUNTEN

Positioneren in de nieuwe beleidsagenda

- ▶ CEA in de nieuwe beleidsagenda van de Commissie-Von der Leyen II positioneren als een strategische sector die essentieel bijdraagt aan de Europese doelen op het gebied van concurrentievermogen, energietransitie, waterweerbaarheid, biocontrol, bio-economie en arbeid (smigratie). De sector speelt niet alleen een centrale rol in het

bereiken van de doelen van de Europese Commissie voor haar mandaat 2024-2029, maar de plannen bieden ook kansen om het eigen concurrentievermogen en de veerkracht van CEA te versterken. Deze inzet wordt gepleegd op basis van de position papers, zoals vorig jaar aangenomen.

Concurrentievermogenfonds

- ▶ Ruimte creëren voor investeringen in de energietransitie, digitalisering, robotisering en onderzoek en innovatie in CEA in het fonds.
- ▶ Onderzoeks- en innovatieprogramma's toegankelijker maken voor telers en sectororganisaties, zodat innovaties sneller in de praktijk worden gebracht.

Clean Industrial Deal

- ▶ Opname van technieken en infrastructuur die CO₂ verwijderen, besparen, opslaan of recyclen in CEA, om EU-lidstaten te bewegen de uitrol van deze technieken te versnellen of de kosten daarvan te verlagen.
- ▶ Goede balans in stand houden tussen Carbon Capture and Storage (CCS) en Carbon Capture and Usage (CCU), zodat niet alle afgevangen CO₂ naar de opslag gaat, maar er ook CO₂ voor hergebruik in CEA overblijft. De zogeheten bioswap moet onder de nieuwe ETS-richtlijn mogelijk blijven.

Plant- en waterweerbaarheid

- ▶ Met specifieke wetgeving de toelating van biologische-, laagrisico- en technische gewasbeschermingsmiddelen in Europa vereenvoudigen en versnellen.
- ▶ Nieuwe verdelings technieken als CRISPR-Cas in de EU toestaan.
- ▶ Aanzetten tot waterhergebruik, innovatieve opslag en infrastructuur en omgekeerde osmose voor watercirculatie alsmede verbeterde samenwerking met lokale waterautoriteiten om waterkwaliteit en -beschikbaarheid te waarborgen in de uitwerking van de waterweerbaarheidsstrategie.

Financiën

In de EU-meerjarenbegroting (MFK) voor 2028-2034 en het EU-uitbreidingstraject aandacht besteden aan de financiële en economische randvoorwaarden voor een sterke tuinbouw in Europa. Daarin benadrukken wat CEA, in financieel opzicht in het MFK, nodig heeft om in de toekomst een belangrijke pijler van de Europese voedselsoevereiniteit te blijven, ook bij toetreding van nieuwe lidstaten.



Netwerk

AMBITIE

Glastuinbouw Nederland wil het grootste onafhankelijke gewasnetwerk zijn voor ondernemers en stakeholders in de glastuinbouw waarin ondernemers en de organisatie samen koersen op een toekomstgerichte verantwoorde glastuinbouw. De netwerkcoördinatoren nemen de regie in het transitieproces waarin bedrijven zich op dit moment bevinden en leggen de link tussen praktijk en beleid.

DOELEN VOOR 2026

- Het gewasnetwerk verbinden aan de visie van Glastuinbouw Nederland.
- Het draagvlak voor Kennis in je Kas (Kijk) vergroten bij de achterban.
- Samenwerken met FVO en de Versnellers Glasgroente om samen aan 100% groen geteelde groenten te werken.
- Samen met de Versnellers Sierteelt de koers bepalen om te komen tot 100% groen geteelde sierteeltproducten.
- Meer aandacht voor de visie op Water.



SPEERPUNTEN

Verbinding met de visie

- De toekomstvisie Verantwoorde Glastuinbouw uitdragen richting ondernemers.
- Actuele problemen in teelt en gewasbescherming verbinden aan de ambities voor de betreffende thema's. Dit vergt maatwerk per gewas en het stellen van prioriteiten in afstemming met de actieve leden binnen het netwerk en de versnellers.

Interne samenwerking

Actuele vraagstukken vanuit het netwerk effectief verbinden aan de thema's, de regio's en de gewassen door het versterken van de interne dialoog.

Kennis in je Kas

Zorgen voor voldoende draagvlak van ons netwerk voor Kijk door meer naar het netwerk te communiceren over onderzoeken gefinancierd door Kijk en door de onderzoeksvragen vanuit het netwerk te laten aansluiten bij het onderzoeksprogramma Kijk.

Invulling thema's

De netwerkcoördinatoren laten fungeren als verbindende schakel tussen beleid, innovatie en het netwerk op de thema's.

Robotisering

Robotisering levert een waardevolle bijdrage aan het oplossen van teelt- en arbeidsvraagstukken. Samen met het netwerk volgen we daarom actief initiatieven op het gebied van robotisering. De netwerkcoördinatoren vormen daarbij de schakel tussen de verschillende thema's en het te voeren beleid om zo de impact van robotisering te vergroten.

Kennisuitwisseling

- Actieve kennisuitwisseling tussen bedrijven (ondernemers en medewerkers) bevorderen om hen zo mee te nemen in de verschillende transitiepaden.
- Samen met de versnellers de regie pakken om kennis uit onderzoek en innovaties direct in de praktijk te toetsen en toe te passen.



Arbeid

AMBITIE

Vrijwel autonoom telen in 2050 is onze stip op de horizon. Gezien de structurele krapte op de arbeidsmarkt, de stijgende arbeidskosten en de druk op ruimte en voorzieningen vraagt dat om (versnellen van) technologische én sociale innovatie. Naast goed, mensgericht werkgeverschap en inlenschap natuurlijk, want ook in een hoogtechnologische glastuinbouw blijven medewerkers het meest waardevolle bedrijfskapitaal.

SPEERPUNTEN 2026

Onze speerpunten zijn benoemd in de Human Capital Agenda 2026-2030. Het jaarplan vertaalt deze speerpunten naar concrete acties voor 2026.

Goed werkgeverschap en inlenschap

- Goede en betaalbare huisvesting borgen via sectorbrede normen, versterkte naleving en opschaling van regionale aanpakken.
- Cao Glastuinbouw afsluiten om een basisniveau in de arbeidsvoorwaarden te leggen.
- Flexibele inzet van arbeidsuren versterken door het jaarurenmodel in de cao te borgen, behoud van onderbrekingstermijn en versoepeling van ontslagrecht.
- Goed werkgeverschap voor internationale medewerkers door betere bekendheid van regelgeving en voorzieningen, verbeterde ondersteuning en heldere afspraken in cao en modelcontracten.
- Gelijkwaardige beloning voor uitzendkrachten door implementatie van cao-afspraken, actuele informatie-instrumenten en samen met sociale partners verbeterpunten en nieuwe wettelijke regels af te stemmen.
- Positie van fase-C uitzendkrachten verbeteren door meer inzicht in gebruik en verschillen met vaste medewerkers, verduidelijking cao-afspraken en vast dienstverband na drie jaar.
- Samen met Stigas voorwaarden creëren voor veilig, gezond en vitaal werken.

Zelfregulerend vermogen

- Samen met ketenpartners optreden tegen malafide partijen.
- Naleving cao en misstanden op arbeidswetten aanpakken samen met ABU, sociale partners, gemeenten, Arbeidsinspectie.
- Start implementatie Wet TTA.
- Regionale uitwerking van het WIN-convenant.
- Actieve deelname aan het Interdepartementale Projectgroep Arbeidsmigranten (IPA) ter verbetering van de positie van internationale medewerkers.

- Sluiten van een convenant met diverse ministeries om innovatie te versnellen en sociaal werkgeverschap te borgen.

Leren en ontwikkelen

- Productiviteit verhogen door stimuleren van een leercultuur ondersteund door Kasgroei en HortiAcademy.
- Doorlopende mbo- en hbo-leerroutes ontwikkelen afgestemd op behoeften van ondernemers.
- Inspelen op robotisering en digitalisering met leertrajecten voor o.a. data-analist, robotoperator, energiecoördinator en circulair specialist.
- Regionale meetingpoints (zoals WHC) versterken door samenwerking tussen ondernemers, onderwijs en talent.
- Tekort aan technisch talent verkleinen via het Aanvalsplan Techniek en hybride trainers.
- Duurzame inzetbaarheid van internationale werknemers verbeteren met taal- en ontwikkelkansen.

Nieuwe bronnen aanboren op de arbeidsmarkt

- Instroom en doorgroei in tekortberoepen stimuleren met Ontwikkelpaden, Beter Uitzicht en de SLIM-regeling.
- Talent van werkzoekenden, herintreders, nieuwkomers en mensen met een ondersteuningsbehoefte benutten via arbeidsmarktregio's.
- Actieve bijdrage leveren aan de HCA's van Greenports en versnellingsprogramma's zoals Katapult Groiefonds.
- Sector profileren als hightech, duurzaam en innovatief.

Versnellen van technologische innovatie

- Teler, techniek en onderzoek samenbrengen in drie innovatieroutes.
- Oplossingen ontwikkelen en testen in fieldlabs en pilots.
- Praktische toepassing ondersteunen met een investeringstool en financieringsbegeleiding.
- 'Learning-on-the-job'-modules aanbieden voor medewerkers.
- Kennisuitwisseling over robotisering vergroten.

Het team Arbeid werkt voor het realiseren van onze ambitie samen met verschillende partners zoals ABU, CIV en CoE Groen, Colland Arbeidsmarkt, Greenports (regionaal en landelijk), Groenpact, Horti Academy, Kasgroei, LTO Nederland, Robocrops, Stichting Doorzaam, Stigas, vakbonden en Wageningen University & Research.

Energie

AMBITIE

De Nederlandse glastuinbouw wordt al in 2040 klimaatneutraal door verlaging en verduurzaming van het energieverbruik. Besparing gebeurt door betere isolatie van de kas door betere en meer schermen, ander kasdekmaterialen, ontvochtiging en toepassing van Het Nieuwe Telen (HNT). Geothermiebronnen, duurzame elektriciteit uit het landelijke stroomnet, duurzame warmte uit onder andere warmtepompen en van de industrie vervangen in 2040 aardgas. Doordat in de glastuinbouw zelf geen productie van CO₂ meer plaatsvindt, wordt groene CO₂ voor de gewasgroei aangevoerd vanuit: afvalenergiecentrales, biogas, de industrie en mogelijk ook uit de buitenlucht.

DOELEN VOOR 2026 EN VERDER

- Borgen van een goede balans tussen stimuleren, normeren en beprijken, zodat bedrijven handelingsperspectief behouden.
- Via de afspraken uit het Convenant Energietransitie 2022-2030 werken aan kaders, randvoorwaarden en stimulansen voor de energietransitie.
- Binnen Kas als Energiebron (KaE) intensief blijven werken aan kennisontwikkeling en kennisuitwisseling en de resultaten meetbaar maken.
- Organiseren van ondernemers op gebieds-, gewas- en/of techniekniveau en deze collectieven verbinden met KaE.

SPEERPUNTEN

Beleid

- Verminderen van de focus op beprizingsbeleid en de aandacht verleggen naar het creëren van handelingsperspectief.
- Oplossingen bieden voor ETS-2 en de bijmengverplichting groen gas.
- Verder werken aan behoud van en uitbreiding van CO₂-bronnen en CO₂-infrastructuur.
- Verhogen van de inzet op het oplossen van netcongestie en het zorgen voor betaalbare elektriciteit.

Gebiedsaanpak

- Inzetten op vervolg van het programma Gebiedsaanpak collectieve warmteopties dat eind 2025 afloopt. Daarbij nagaan:
 - welke ondersteuning een gebiedsaanpak kan geven aan gebieden waar geen of onvoldoende opties voor collectieve warmte zijn.

- Of een gebiedsaanpak collectieve warmteopties te verbinden is aan de gebiedsaanpak ruimtelijke ontwikkeling.
- Of de onderwerpen CO₂ en elektra zijn op te nemen in het programma en de aangeboden expertise.

KAS ALS ENERGIEBRON

Kennisontwikkeling

- Samen met het ministerie van LVVN opstellen en toepassen van een nieuwe subsidieregeling voor het honoreren van onderzoeksprojecten.
- Voortzetten van onderzoek naar verdere energiebesparing door betere schermen, kasdekmaterialen, LED-belichting en ontvochtiging. Werken aan de verdere ontwikkeling van het Nieuwe Digitale Telen.
- Onderzoek naar verdere toepassing van duurzame energie, zoals zonne-energie, geothermie, restwarmte en laagwaardige biomassa.
- Onderzoek naar [verbeterde] lange termijn warmteopslagsystemen.
- Onderzoek, demonstratie en ontwikkeling van tools voor gericht en zuinigere CO₂-dosering.
- Monitoring van LED-toepassing en ontvochtiging op praktijkbedrijven.
- Klimaatneutrale teeltconcepten demonstreren.
- Waterstofprogramma met pilots ontwikkelen.

Kennisdeling

- Energiemonitoringstool gereedmaken en honderd ondernemers hiermee aan de slag laten gaan.
- Ondernemers aan technische cursussen en bijeenkomsten laten deelnemen over o.a. HNT, warmtepompen, EnergiekEvent en LichtEvent.
- Uitrollen van de aanpak met een frontgroep naar andere gewassen, zodat we voorlopers faciliteren en de energietransitie versnellen.
- Organiseren van ondernemers op gebiedsniveau en onderling verbinden van deze collectieven.
- Onderhouden en uitbreiden van de gevormde ondernemerscollectieven.

Subsidieregelingen

- Input leveren voor de actualisering en openstelling van: SWIG, Flex-E, MEI- en EG-regeling.
- Input leveren aan het PBL voor de nieuwe SDE++-ronde.
- Samen met LVVN een demonstratieregeling ontwikkelen en implementeren als onderdeel van de MEI-regeling.

Plantgezondheid

AMBITIE

In 2030 teelt de glastuinbouw in een robuust en weerbaar ecosysteem, nagenoeg zonder emissie naar het milieu en nagenoeg zonder residuen. De sector teelt de gezondste en groenste bloemen, planten, groenten en fruit. Nederland is en blijft daarin koploper.

DOELEN VOOR 2026

- Stimuleren en aansturen van innovatie t.a.v. plantgezondheid.
- Stimuleren van kennisuitwisseling gericht op een verantwoorde inzet van biologie, technologie en chemie, via het innovatieprogramma 'Het Nieuwe Doen in Plantgezondheid' en de praktijkpilots 100% Groen Geteeld.
- Beleid en praktijk rondom biociden dichterbij elkaar brengen om tot werkbare hygiëneoplossingen voor de kas te komen.
- Behoud van effectieve gewasbeschermingsmiddelen als 'chemische resetknop' binnen IPM.
- Borging van fytosanitaire eisen en inperking van bedreigingen.

SPEERPUNTEN

Stimuleren en aansturen van innovatie

Stimuleren van innovatie gericht op weerbare planten (gezond gewas), weerbaar teeltsysteem, slimme technologie en een duurzaam middelen- en maatregelenpakket. Daarbij werken aan innovaties voor de korte en langere termijn, met duidelijke meerwaarde voor de teler. Nieuwe kennis en technieken worden opgepakt binnen het innovatieprogramma Het Nieuwe Doen in Plantgezondheid en de praktijkpilots 100% Groen geteeld.

Stimuleren van kennisuitwisseling

Uitwisselen van kennis gericht op de principes van weerbaar en duurzaam telen: preventie, gezond uitgangsmateriaal en de opbouw van een leger aan biologische bestrijders, bestaande uit micro- en macro-organismen in een weerbaar ecosysteem. Dit gebeurt via netwerkbijeenkomsten, events en het project Kennis op Maat.

Transparantie over biociden

Hygiëne is de basis van plantgezondheid. Daarom werken we aan praktische en toegestane toepassingen van biociden voor schoon water,

materialen en kassen. Doel is om de afstand tussen beleid en praktijk te verkleinen, zodat ondernemers weten welke middelen veilig en effectief zijn en hoe ze deze juist kunnen gebruiken.

Behoud effectieve gewasbeschermingsmiddelen en biociden

Werken aan behoud van effectieve gewasbeschermingsmiddelen binnen de Europese en nationale wetgeving. De focus ligt op groene en laag-risico middelen, die passen binnen de principes van de geïntegreerde gewasbescherming (IPM). Benaderd vanuit wetenschappelijk gedreven inzichten, met aandacht voor het functioneren van het ecosysteem in de kas en de inzet van een chemische resetknop als vangnetoptie wanneer het teeltsysteem tijdelijk uit balans raakt

Borging fytosanitaire eisen en inperking bedreigingen

Samen met de keten en overheid zorgen voor borging van de fytosanitaire eisen, zodat bedreigingen van nieuwe ziekten en plagen worden ingeperkt. De nadruk ligt op preventie en hygiëne.

Lobby in Brussel en Den Haag

Vanuit het dossier Plantgezondheid wordt actief ingezet op belangenbehartiging richting beleidsmakers en toezichthouders. Daarbij wordt aandacht gevraagd voor het belang van duurzame en gezonde glastuinbouw, en voor maatwerk in wet- en regelgeving die aansluit bij de praktijk van de sector. Door de inzet van innovatieve en duurzame teelttechnieken wordt benadrukt dat de milieubelasting per product laag is, en wordt gepleit voor regelgeving die deze vooruitgang verder ondersteunt en stimuleert.

HET NIEUWE DOEN IN PLANTGEZONDHEID

Binnen het onderzoeksprogramma worden projecten geïnitieerd en begeleid. Kennisvragen worden opgehaald uit het netwerk en kennis breed gedeeld. Kennis wordt ontwikkeld waarmee stappen worden gezet naar een weerbare teelt. Belangrijke aandachtspunten zijn o.a. het ontwikkelen van biologische bestrijders, biodiversiteit, bankerplanten, meten plantweerbaarheid en het verhogen van de weerbaarheid van de plant en de teelt.



Water & Omgeving

AMBITIE

De Nederlandse glastuinbouw wil voldoende ruimte beschikbaar houden en ontwikkelen, bij voorkeur in duurzaam bestemde glastuinbouwgebieden. De sector streeft ernaar zich op een verantwoorde manier en in harmonie met zijn omgeving te ontwikkelen, zonder dat daarbij de rentabiliteit van bedrijven in gevaar komt. Zo vind in 2027 nagenoeg geen emissie meer plaats van meststoffen en gewasbeschermingsmiddelen.

DOELEN VOOR 2026

- Verbeteren van de kwaliteit van het oppervlaktewater in glastuinbouwgebieden.
- Opstarten van gebiedsprocessen rondom waterkwaliteit.
- Zorgen voor voldoende en kwalitatief goed gietwater.
- Verankeren van glastuinbouwlocaties in de landelijke Nota Ruimte.
- Reguleren van de opkomst van zonnepanelen op kassen.
- Ontwikkelperspectieven versterken in glastuinbouwgebieden.
- Binnen het onderzoeksprogramma Glastuinbouw Waterproof intensief blijven werken aan kennisontwikkeling en kennisuitwisseling.

SPEERPUNTEN

Oppervlaktewaterkwaliteit

- Het snel beschikbaar krijgen van actuele waterkwaliteitsgegevens van het waterschap en dit delen met ondernemers. Dit vergroot het inzicht en stimuleert goed watermanagement op bedrijven.
- Vanuit het Actieplan 'Waterkwaliteit in glastuinbouwgebieden' gebiedsprocessen starten voor verbetering van de waterkwaliteit.
- Landelijke beschikbaarheid van watercoaches met (co)financiering vanuit de overheid om de bewustwording bij ondernemers te vergroten over lekstromen en andere emissierisico's.
- Agenderen van de rioleringscapaciteit in glastuinbouwgebieden vanwege het landelijke lozingsverbod op oppervlaktewater per 1 januari 2027.
- Agenderen van het belang van risicogestuurd toezicht en handhaving.

Gietwatervoorziening

- Landelijke en regionale lobby voor voldoende kwalitatief goed gietwater.
- Stimuleren en ondersteunen van ondernemersgroepen en regio's bij afspraken over o.a. omgekeerde osmose en de ontwikkeling en implementatie van duurzamere alternatieve gietwatervoorzieningen.

Milieuvoorschriften

- Het agenderen van knelpunten die zijn ontstaan bij de overgang van het Activiteitenbesluit naar het Besluit Activiteiten Leefomgeving, zoals regels voor de opslag van gevaarlijke stoffen in emballage.
- Voorkomen van onwerkbaar nieuwe voorschriften in de landelijke milieuwetgeving (Besluit Activiteiten Leefomgeving).
- Behoud van werkbaar regels voor alle teelten met assimilatie- en cyclische belichting.

Nota Ruimte

- Actief inzetten op verankering van bestaande en nieuwe glastuinbouwlocaties in de nationale omgevingsvisie Nota Ruimte.
- De route naar circulaire glastuinbouw in clusters en solitaire locaties, positioneren in de uitvoeringsagenda van de Nota Ruimte.

Zonnekassen

- Reguleren van de opkomst van zonnepanelen op kassen (zonnekassen).
- Toewerken naar inperken van subsidiemogelijkheden voor oneigenlijk gebruik van glastuinbouwgronden en –bouwwerken voor zonnekassen zonder teeltactiviteiten.

Ontwikkelperspectief

- Ondersteunen van ondernemers, glastuinbouwregio's en clusters bij het formuleren van een toekomstbestendig ontwikkelperspectief.
- Actieve bijdrage aan de ontwikkeling van een landelijk instrumentarium om ruimtelijke vraagstukken in glastuinbouwgebieden op te lossen.

GLASTUINBOUW WATERPROOF

Binnen het innovatieprogramma Glastuinbouw Waterproof wordt samen met ondernemers, kennisinstellingen en overheden gewerkt aan praktische oplossingen voor duurzaam watergebruik en aan de ontwikkeling van innovatieve technieken en werkwijzen die bijdragen aan een emissieloze kas, een duurzame gietwatervoorziening en een verantwoorde omgang met concentraat en brijn. Het programma initieert en begeleidt onderzoeksprojecten die voortkomen uit vragen uit de praktijk. De opgedane kennis wordt via Glastuinbouwwaterproof.nl en praktijkbijeentkomsten actief gedeeld binnen het netwerk, met als doel de waterkwaliteit in en om de kas verder te verbeteren. Zo wordt stap voor stap gewerkt aan een toekomst waarin de glastuinbouw volledig waterbewust opereert.

Regio

AMBITIE

Glastuinbouw Nederland wil samen met ondernemers, regionale bestuurders en partners een toekomstbestendige glastuinbouw in de regio realiseren. Dat wil zeggen: klimaatneutraal, nagenoeg emissie- en residuvrij, circulair, rendabel, met ruimtelijk ontwikkelingsperspectief, aantrekkelijk voor werknemers, regionaal en lokaal verbonden en met oog voor de maatschappij.

DOELEN VOOR 2026

Team Regio heeft als taak om de landelijk geformuleerde doelen op de verschillende thema's door te vertalen en onderling te verbinden tot een integrale, regionale aanpak. Daarnaast koppelt het team de regionale behoeften en ambities terug aan de beleidsteams.

SPEERPUNTEN

Arbeid

- Verbindingen leggen met regionale onderwijsinstellingen en arbeidsmarktinitiatieven. Via projecten scholieren, studenten en zij-instromers interesseren voor de glastuinbouw.
- Samen met Kasgroei en HortiAcademy ondernemers stimuleren een leercultuur te creëren op hun bedrijf.
- Opschaling stimuleren van succesvolle regionale initiatieven voor huisvesting van internationale werknemers.
- Bijdrage leveren aan het opzetten van WIN-informatiepunten voor internationale werknemers in diverse regio's.

Energie

- Ondersteunen van een gebiedsgerichte aanpak voor energieverduurzaming.
- Realiseren van aanpak voor regionale CO₂-bronnen en infrastructuur.
- Versnellen van de realisatie van uiteenlopende warmteprojecten.
- Verkennen van de mogelijkheden voor deelname aan windenergie projecten en innovatieve energieopslag in de bodem.
- Solitaire bedrijven en kleine clusters informeren over verduurzamingsopties.
- Onder de aandacht brengen van het belang en de bijdrage van de glastuinbouw bij innovatieve oplossingen van netcongestie.

Water & Omgeving

- Initiëren van een integrale visie op de ontwikkeling van een regionale cluster dat leidt tot toekomstperspectief. Eventueel in samenhang met het beoogde programma 'ruimtelijke gebiedsaanpak'.
- Lobbyen voor behoud van ontwikkelingsmogelijkheden voor bedrijven, indienen van zienswijzen en voeren van procedures ter behoud van voldoende areaal.
- Input geven op omgevingsprogramma's en –plannen van gemeenten.
- Opkomst van duurzame glastuinbouwgebieden reguleren.
- Samen met ondernemers en waterschappen werken aan het terugdringen van normoverschrijdingen.
- Borgen van adequate gietwatervoorziening; realiseren van een afwegingskader voor brijnlozing, zorgen voor voldoende grondwaterputten en rioleringscapaciteit.

Plantgezondheid

- Ondersteunen van events voor telers hoe aan een weerbare teelt te werken.
- Realiseren van pilots met telers voor verbetering van biodiversiteit in glastuinbouwgebieden.

Gezondheid & Geluk

- Ondernemers stimuleren gebruik te maken van de toolkit Gezondheid & Geluk en attenderen op de kernboodschappen over de waarde van de glastuinbouw die door team Communicatie worden ontwikkeld.
- Versterken van de communicatiekracht van ondernemers richting de maatschappij in samenwerking met team Communicatie.

Communicatie

- Uitnodigen van gemeenteraadsleden voor werkbezoek.
- Formerende partijen in gemeenteraden informeren over standpunten glastuinbouw.

Netwerk en regionale verbinding

- Faciliteren van regiobestuur en –voorzitter.
- Borgen van functionele verbinding met regionale LTO-organisaties.
- Bijdragen aan en leveren van inbreng in een (te vormen) regionale Greenport.
- Zorgen voor netwerk en verbinding met uiteenlopende regionale stakeholders.