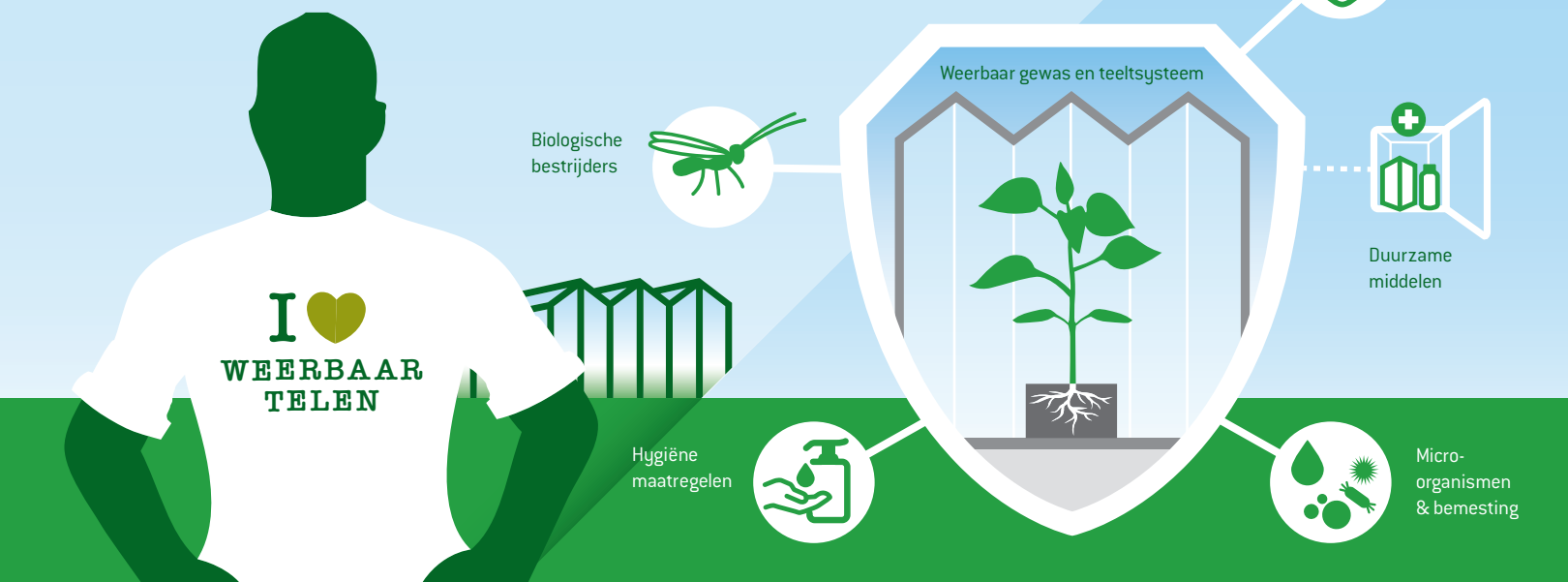


# Samen werken aan een Verantwoorde Glastuinbouw: Plantgezondheid



## De kas in 2030: telen zonder emissie en residu

Weerbaar telen is in 2030 de norm in de glastuinbouw: een gezond en sterk gewas, in combinatie met biologische bestrijders en hygiënemaatregelen, maakt chemisch ingrijpen nauwelijks nodig. Er komen nagenoeg geen gewasbeschermingsmiddelen meer in het milieu terecht en er zit nagenoeg geen residu op het product. Geïntegreerde gewasbescherming (IPM) is nu al de norm in de glastuinbouw. Maar verder innoveren én samenwerken met overheid, ketenpartners en natuur- en milieuroorganisaties is nodig om in 2030 nagenoeg emissievrij en residuloos te kunnen telen.

## Wat hebben we tot nu bereikt?

Onze groenten, bloemen en planten zijn de schoonste ter wereld. We voldoen aan strenge fyto-sanitaire eisen in de gehele keten, dankzij slimme monitorings- en detectietechnologie. Nederland is de kraamkamer van biologische gewasbescherming. Glasgroententelers gebruiken voor 80 procent van het areaal natuurlijke vijanden om plagen te bestrijden, bloemen- en plantentelers voor bijna 50 procent. We gebruiken veel minder chemische middelen dan in 2000 en de toegelaten middelen zijn veilig voor mens, dier en milieu. Nederland is hét gidsland voor innovaties in plantgezondheid. We ontwikkelen en exporteren IPM-kennis over de hele wereld.

*Elly Bak, van Corn. Bak, veredeling en vermeerdering van Bromelia en tropische planten in Assendelft:*

***“Wij bestrijden 65 tot 75 procent biologisch. Biologische bestrijding vergt veel tijd. Zelfs nu we de piektijden van plagen en de beste combi's van biologische bestrijding voor elk jaargetijde kennen. De stap naar meer biologisch kunnen we alleen zetten als er meer groene middelen toegelaten worden, die de nuttige insecten sparen.”***





Wouter Overgaag, van paprikakwekerij Overgaag in De Lier.

**“Biologische bestrijding is vooral alert zijn. Je moet veel controleren, een aantasting snel signaleren en goed nadenken over hoeveel je tolereert voor je ingrijpt. We denken nu na over het achterwege laten van voorspuiten aan het begin van de teelt. Dan starten we weliswaar niet met een brandschone kas, maar we kunnen wel eerder de biologische bestrijders inzetten.”**

## Op weg naar 2030

Als we nu een volgende stap zetten naar weerbaar telen (IPM 2.0), kan de glastuinbouw nagenoeg emissieloos en residuloos worden.

Wat is hiervoor nodig? Er liggen drie belangrijke uitdagingen die we alleen samen met anderen kunnen aanpakken en oplossen:



- Er is meer fundamentele kennis nodig over het weerbaarheidssysteem van planten en hun omgeving. We vragen de overheid en partners in de keten om bij te dragen aan het onderzoeksprogramma hiervoor.
- IPM en weerbaar telen kunnen niet zonder een adequaat gevulde medicijnkast. We vragen van de overheid een gericht toelatingsbeleid voor correctiemiddelen, snellere toelating van groene middelen en een gelijk speelveld in Europa.
- Veel natuur- en milieuorganisaties en consumenten hebben een negatief beeld van de plantgezondheid in de glastuinbouw. Dat zorgt voor wantrouwen en tegenstrijdige eisen aan de productie van groenten, bloemen en planten. We willen in samenspraak een genuanceerd beeld van de moderne plantgezondheid realiseren.

## Dit doet Glastuinbouw Nederland

Glastuinbouw Nederland spant zich in voor een emissievrije, residuloze glastuinbouw:

- We werken aan oplossingen voor knelpunten in plantgezondheid, ook in Europees verband.
- We organiseren de uitvoering en financiering van onderzoek naar innovaties die de plant- en systeemweerbaarheid vergroten.
- We organiseren leergangen voor IPM en weerbaar telen.
- We ontwikkelen de komende vier jaar een IPM-systeem 2.0. Dit koppelen we aan een duurzaamheidsmeter, die telers ondersteunt bij het weerbaar inrichten van kassen en teelten.
- In 2020 hebben we per gewas een actieplan waarin de optimalisatie van IPM en een weerbaarteeltsysteem centraal staan.
- We werken aan hygiëneprotocollen, gedragscodes en ondersteuning bij calamiteiten.
- We stellen samen met de overheid een calamiteitenplan op voor een adequate aanpak door de sector én de overheid als er quarantaineziekten en -plagen uitbreken.
- We overleggen met ngo's en overheden over mogelijkheden om de biodiversiteit in en om glastuinbouwgebieden te vergroten, zonder nieuwe bronnen voor ziekten en plagen.
- We vragen aan de overheid wettelijke kaders om IPM te innoveren. Dat betekent vooral goede regels voor een aanvullend middelenpakket (medicijnkast) met onder meer systeemtoelating, grofmazigere toelating en Europese harmonisatie.

### Meer weten?

Ondernemers die met weerbaar telen aan de slag willen en partijen die met de glastuinbouwsector willen samenwerken aan plantgezondheid kunnen terecht bij Glastuinbouw Nederland, beleidsspecialist Plantgezondheid Helma Verberkt, [hverberkt@glastuinbouwnederland.nl](mailto:hverberkt@glastuinbouwnederland.nl), 06 203 914 77.

## Checklist voor ondernemers

Wat kunt u doen voor een weerbare teelt?

- Zorg bij de teeltwisseling voor een schone start door goede bedrijfshygiëne.
- Weerbaar telen begint met preventie: met bedrijfshygiëne, sterke gewassen en een leger biologische bestrijders.
- Monitor ziekten en plagen in uw kas en gewas en monitor ook de biologische bestrijders.
- Bepaal voor uw bedrijf de specifieke schadedrempels per ziekte of plaag en stem uw acties hierop af.
- Zet, alleen als het nodig is en doelgericht, selectieve middelen in, die biologische bestrijders zo veel mogelijk sparen.
- Ga zuinig om met de middelen die er nog zijn, voorkom resistentie.
- Registreer, evalueer en leer van uw acties.
- Vergroot uw kennis door deel te nemen aan de leergang 'IPM' of 'Weerbaar Telen'.
- Wissel met collega-telers en adviseurs ervaringen uit over niet-chemische maatregelen.
- Investeer in contacten in de keten en uw omgeving om begrip en bijval te creëren voor uw inzet in IPM en weerbaar telen.

Louis Pasteurlaan 6, 2719 EE Zoetermeer

 085 003 64 00  [info@glastuinbouwnederland.nl](mailto:info@glastuinbouwnederland.nl)

Februari 2019